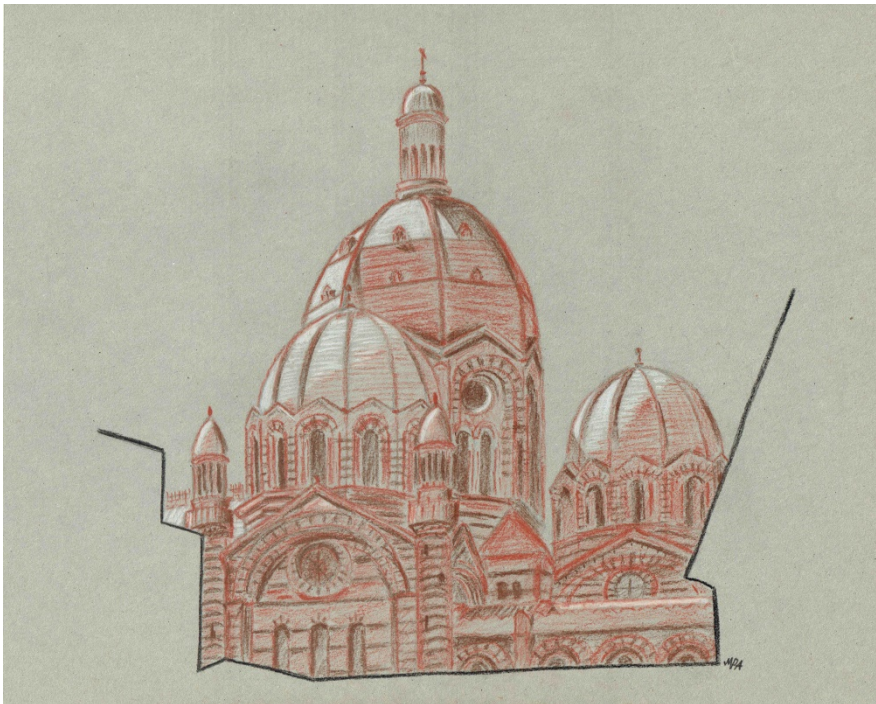


Marie-Pierre ANGLADE

« Khadija, une vie à la marge.

Famille, quartier et petits pas du quotidien contre
la marginalité sociale »



MuCEM – Marseille

15 septembre 2016

Recherche issue de la thèse :

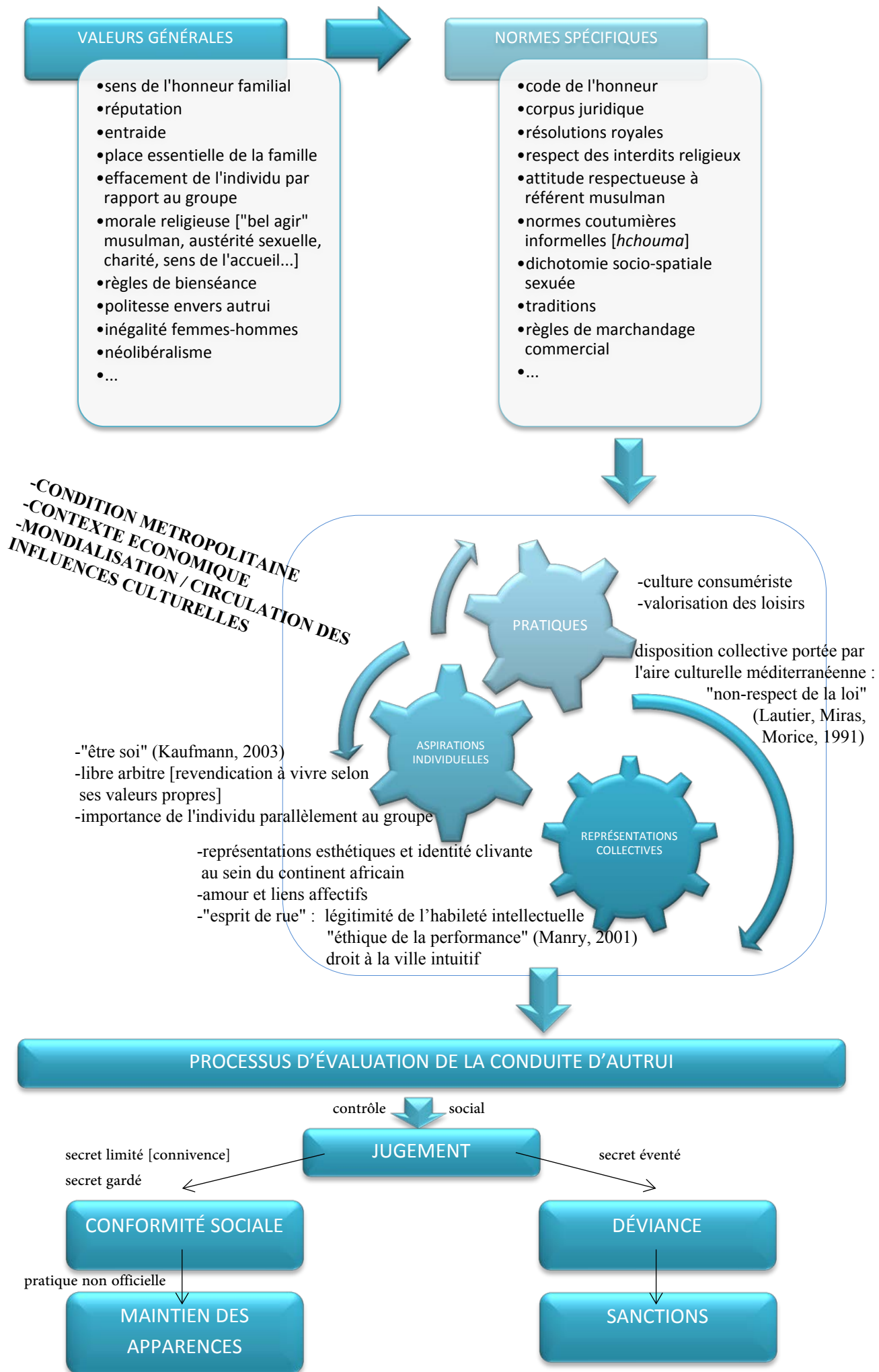
Casablanca, une « ville à l'envers ».

Urbanités métropolitaines au
prisme de la marginalité sociale

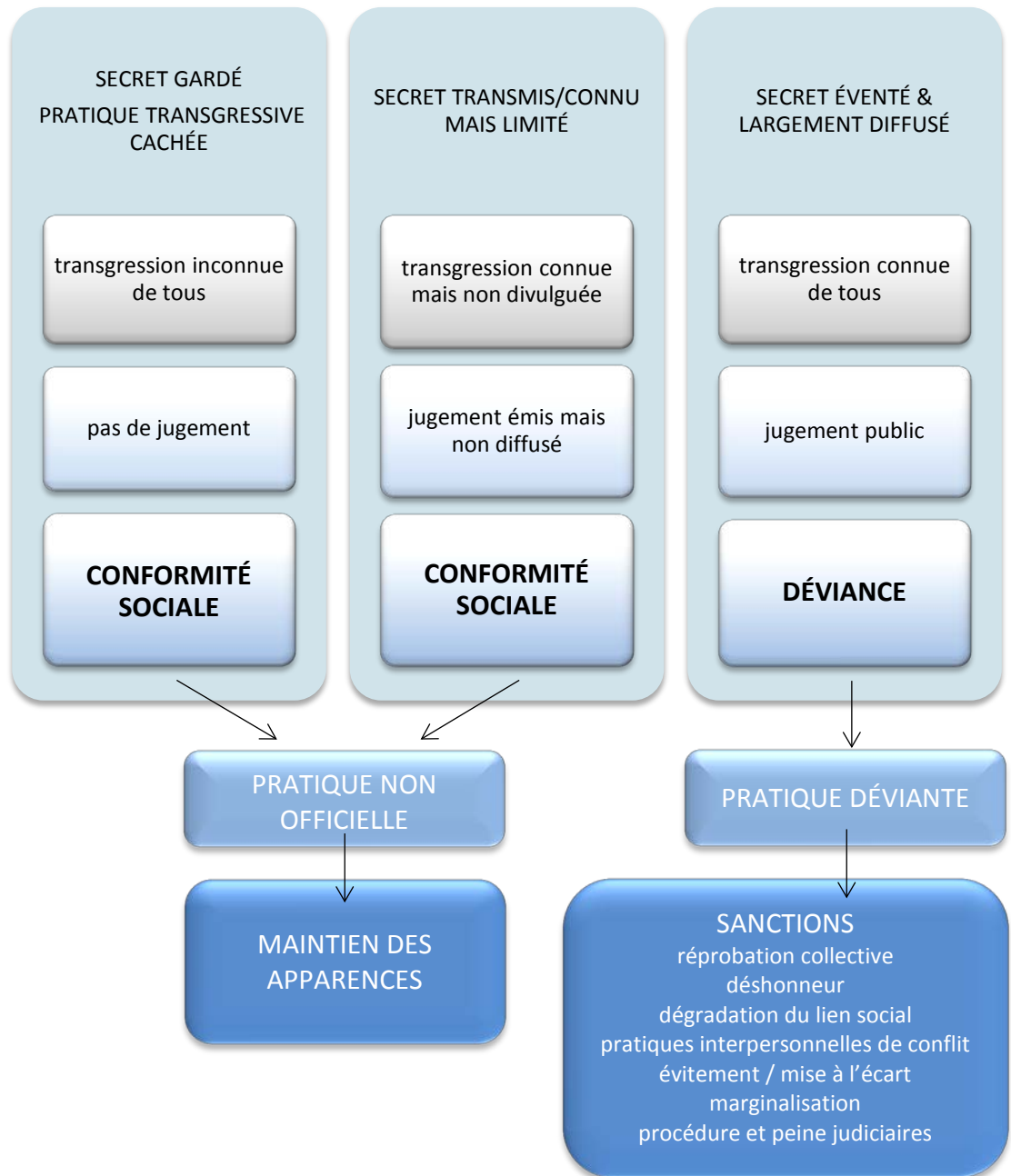
Sous la direction de :

Nora Semmoud - Agnès Deboulet

Françoise Navez-Bouchanine



III. 15 - Schéma de synthèse du processus social de qualification de la déviance au Maroc

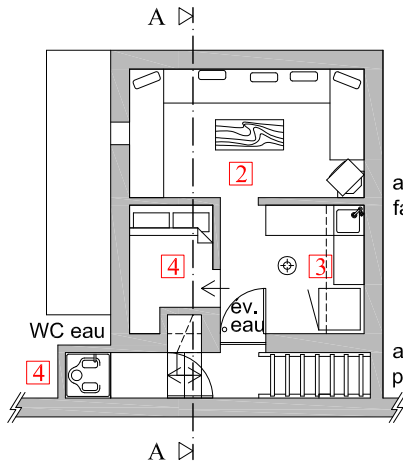


III. 7 - Rôles du jugement dans les modalités d'énonciation de la conformité sociale et de la déviance au Maroc

A . LES FACTEURS DE STIGMATISATION DE LA FAMILLE DE KHADIJA

- Le lieu de vie, le quartier : un conflit d'urbanité lié à la proximité avec l'ancien cimetière juif
 - L'activité professionnelle de Rachid
 - Leur logement très inférieur aux standards de la famille de Khadija
 - Les pratiques religieuses de la famille de Khadija / comportement de Khadija
 - La rupture avec les parents de Rachid [1992]
 - Rachid se met à boire de plus en plus à domicile [2003] :
 - configuration spatiale du logement
 - + rabaisé par le déplacement de lieu de travail par les forces de police
 - Khadija se fait battre par Rachid qui lui casse ses dents de devant [2004]
 - La sous-location d'une pièce condamnée de la maison par les parents de Rachid
- ▶ Rachid se met à boire sur son lieu de travail, dans la rue

PLAN R+2

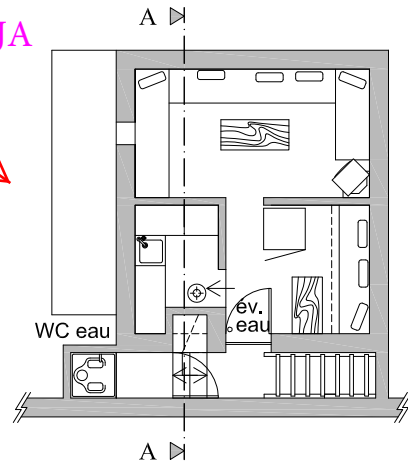


FAMILLE DE KHADIJA

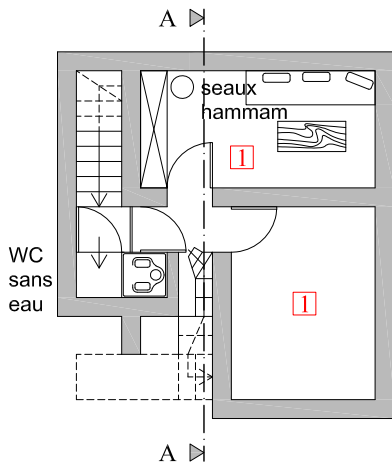
appartement :
famille n°3

accès terrasse
par une échelle

PLAN R+2 EN 2009



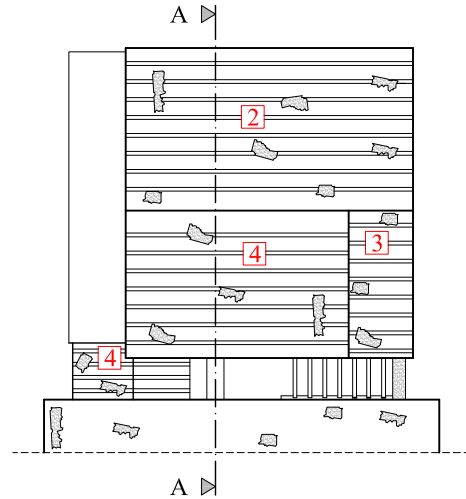
PLAN R+1



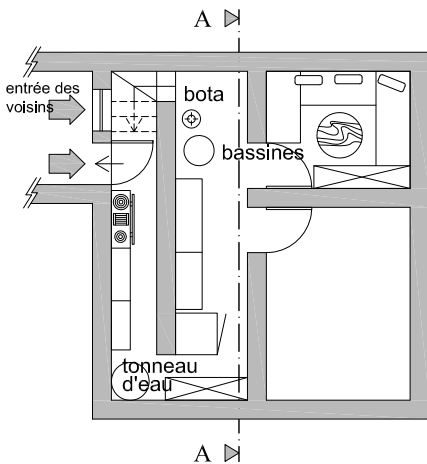
famille n°3
à partir de 1991

famille n°4 de 1992 à 2002
colocataire de la famille n°3
à partir de 2006

PLAN DE TOITURE



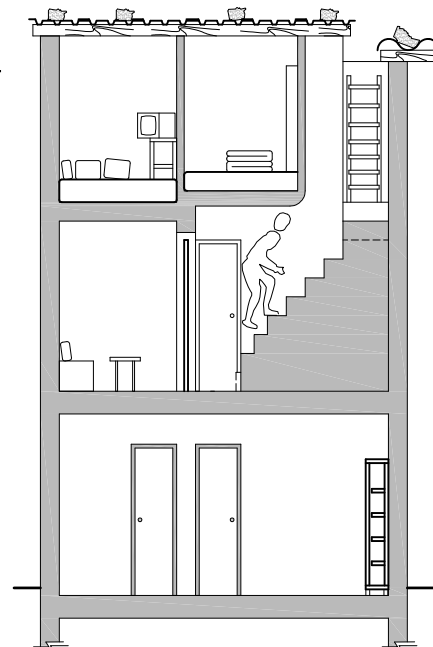
PLAN RDC



pièce n°2 :
3 colocataires souvent
renouvelées à partir de 1992

famille n°1 et suivantes
à partir de 1991

COUPE AA EN 2004



III. 1: EVOLUTION D'UN LOGEMENT
DE L'ANCIENNE MEDINA
ENTRE 1991 ET 2009

Phases de la construction :

- 1 1991 3 2003
- 2 2002 4 2004



B . LES STRATÉGIES DE KHADIJA POUR LIMITER LE DÉSHONNEUR

- Travail
- Amélioration du logement ► limiter les violences de Rachid sur elle et les nuisances
- L'aide apportée à Karim jusqu'à son décès
- Un système de services autour de l'usage de son réfrigérateur
- Elle communique son expérience à sa voisine ► travail de l'image de la famille à l'échelle du voisinage du derb
- Attentats du 16 mai 2003 :
 - tentative de Khadija de rejoindre les valeurs familiales (voile, prières, mosquée, éducation de sa fille dans ce sens)
 - rapprochement de Khadija avec une famille *ikhwaniya* du derb

Cet ouvrage engage une réflexion autour de la réorganisation des rapports de genre dans le contexte des mutations économiques, sociales et culturelles au début du XXI^e siècle. La redéfinition des rôles, des statuts et des positions sociales des femmes et, dans une moindre mesure, des hommes, ainsi que la fabrique des féminités et masculinités amènent les auteurs à repenser les cadres d'analyse du genre. Les changements sociaux ne produisent pas nécessairement une résorption des inégalités entre les sexes et les déplacements qui s'opèrent par rapport aux normes mais relèvent aussi de réinterprétations et de repositionnements.

Les textes rassemblés dans cet ouvrage s'inscrivent dans des directions aussi diverses que celles des recompositions des rapports familiaux ; des formes sociales et des espaces des violences ; des mobilités et circulations ; de la citoyenneté, de la participation et des mobilisations politiques ; du travail, de la sphère économique et du marché de l'emploi ; ou encore, des identités sexuelles. Ils relèvent d'une pluralité d'ancrages théoriques, disciplinaires et géographiques. La diversité en termes de perspective fait ressortir d'autant plus clairement le pouvoir du genre, en tant que principe organisateur de la société dans son ensemble, à interpeller toutes les sciences sociales et à remettre en question des concepts clés tels que ceux d'espace, d'individualisation, d'autonomisation, etc.

Ainsi, des *piqueteras* argentines aux chirurgiennes françaises, des toxicomanes casablancaises aux employées de maison sri lankaises de Beyrouth, les contributions de cet ouvrage observent le genre en mouvement : autonomisation, agency et émancipation, mais aussi individualisation, réintégration des rôles traditionnels, conflits, stratégies, comment le changement social travaille-t-il le genre ?



9 782811 109356

ISBN : 978-2-8111-0935-6

hommes et sociétés

M. P. Anglade, L. Bouasria,
M. Cheikh, F. Debarre, V. Manry
et C. Schmoll (éd.)

Expériences du genre
Intimités, marginalités, travail et migration



KARTHALA

M. P. Anglade, L. Bouasria, M. Cheikh
F. Debarre, V. Manry et C. Schmoll (éd.)

Expériences du genre

Intimités, marginalités, travail et migration



LE FENNEC - KARTHALA

Marie-Pierre ANGLADE

Enseignante-chercheur vacataire Rabat

UNIVERSITE MOHAMED VI POLYTECHNIQUE

Pôle Gouvernance et Sciences Économiques et Sociales



Architecte
Sociologue
Artiste-peintre

Marseille
N° SIRET : 821.389.848.00010

mp.anglade@orange.fr